

SWE_LÄGGNINGSANVISNING FÖR SENSO CLIC

1 - FÖRBEREDA UNDERLAGET

DENNA GOLVBELÄGGNING SKA LÄGGAS PÅ ETT PLANT*, HÅRT, TORRT (utan fukt som kommer upp), RENT, JÄMNT OCH DAMMFRITT UNDERLAG.

(*Plant underlag = Planheten måste vara ≤ 5 mm längs en 2 meter lång ställinjal. Underlaget får inte ha ojämnheter > 1 mm / 20 cm.

Att fästa golvbeklägningen på underlaget med högeffektivt akryllim rekommenderas starkt i följande fall: läggning nära burspråkfönster eller takfönster (stor temperaturvariation).

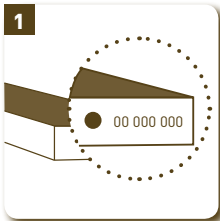
Om du måste fästa golvbeklägningen på ett uppvärmt golv ska du stänga av värmen 24 timmar före läggning. Om ytans ojämnheter är mer än 1 mm djupa är det lämpligt med en motsvarande utjämning eller spackling.

Om ojämnheterna endast sporadiskt är 1 mm är det lämpligt att limma klämmorna vid sammansättningen.

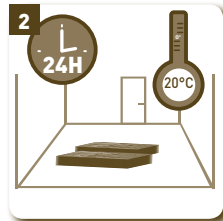
För all ytterligare teknisk information kan du fråga en specialist om råd.

Typ av underlag	Förberedande av underlaget
Betonggol, flytbetong	Spackla vid behov för att utjämna ojämnheterna. Slipa, dammsug.
Heltäckningsmatta, skiktad parkett PVC-golv med veck, PVC-plattor som fattas eller är för slitna	Dra bort det gamla golvet, och eventuellt underlaget, samt skrapa bort spåren av det tills du har ett rent och torrt golv. Spackla vid behov för att utjämna de sista ojämnheterna. Slipa, dammsug.
Massiv parkett och träbaserade skivor	Säkra alla instabila stavar. För att få ett golv som är helt jämnt ska du fiberspackla eller förstärka med plywood på hela ytan. Skivor med fjäder/not i kanten ska limmas och skruvas varje 15 till 30 cm beroende på stödet, med skruvar av rostfritt stål (eller liknande) vars längd är 2,5 gånger skivornas tjocklek. Fyll i fogarna med en specifik massa, sanda, dammsuga.
Klinkers	Fäst eventuellt klinkers som lossnat. Rengör och dammsug. Avlägsna alla spår av färg, gips, fett, etc. Spackla för att försegla fogarna om de är mer än 4 mm breda och/eller 1 mm djupa. Slipa, dammsug. Vid sporadiska 1 mm ojämnheter mellan 2 klinkers, eller mellan 2 rader av klinkers, kan de berörda stavarnas klämmor limmas vid sammansättningen.

2 - LÄGGA SENSO CLIC



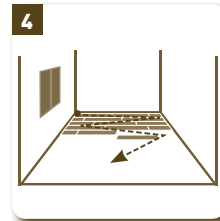
Kontrollera att alla stavarna har samma partinumner.



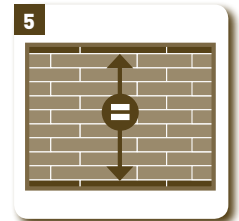
Packa upp produkterna och placera dem platt, med dekorsidan uppåt, 24 timmar före golvläggningen vid omkring 20°C.



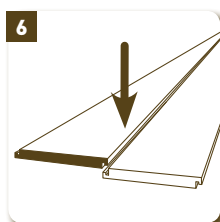
Se till att du har en linjal, en mattkniv, skärskyddshandskar, ett måttband och en klubba (använd inte en metallhammare).



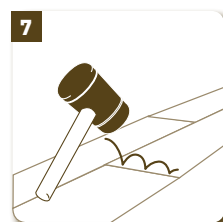
Börja i ett hörn av rummet.



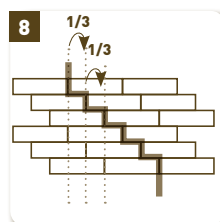
Lägg raderna genom att gå baktåglades, alltid med fjädersidan mot dig, och se noga till att balansera bredden av den första och den sista raden.



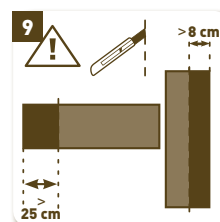
Placera noten ordentligt mot fjädern.



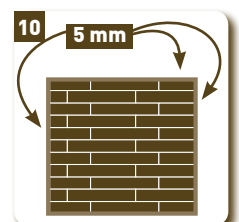
Slå för att koppla ihop stavarna. Börja med kortsidan. Mellanrummen mellan slagen ska vara korta för bra fastklämning.



Förskjut varje rad med en tredjedels stav.



Vid väggkanten ska du undvika skärningar som är kortare än 25 cm och smalare än 8 mm.



Lämna ett mellanrum på 5 mm mellan stavarna och väggarna.

Made in France

Gerflor sa - Z.I. du bois des lots
26130 Saint-Paul-Trois-Châteaux
FRANCE

www.gerflor.com

VIKTIGT :

- > DENNA GOLVBELÄGGNING SKA ENDAST ANVÄNDAS FÖR BOSTÄDER OCH SKA LÄGGAS VID EN OMGIVNINGSTEMPERATUR MELLAN 15 och 28°C, helst 20°C.
- > DEN FÅR INTE ANVÄNDAS I FÖLJANDE FALL: Verandor, inomhustemperaturer som kan falla under 15°C.
- > Den klarar golvvärme om underlagets temperatur inte överstiger 28°C någonstans och med golvvärme/-svalka. Läggnig på golvvärme (PEX) är tillåten, om stavar limmas.
- > Kom ihåg att spara ett par stavar med samma partinummer som de lagda för eventuella framtida reparationer. Lägg med hjälp av en klubba (inte en metallhammare).

NÅGRA RÅD :

Stavarna ska helst läggas i samma riktning som ljuset som kommer in i rummet.

> Hur man skär vid väggkanten

Skär genom att använda dig av 2 stavar. Placera den första staven A på den sista lagda hela staven. Placera den andra staven B ovanpå så att den rör vid väggen. Använd staven B som en linjal för att skära staven A. Lägg staven. Denna procedur ska användas för varje väggsnitt.

> Färdigställa våtrum (badrum, toaletter, tvätttrum)

Lägg en tätning av polyuretan längs rummets ytterkanter så att det blir helt vattentätt.

3 – UNDERHÅLLA SENSO CLIC

ANVÄNDNINGSANVISNINGAR:

Placera plast- eller filtfötter under möbler och tunga föremål. Skydda stavar mot värmekällor.

RENGÖRING AV DITT GOLV:

Damsugare med munstycke avsett för parkett eller fuktig mopp. Traditionellt, icke-repande rengöringsmedel. Eftertorka med torr mopp. Envisa fläckar: Utspätt blekmedel (i vatten), lacknafta, alkohol eller citronsaft. Mycket envisa fläckar (Bläck, tomat, senap, blod, rödbetor, jod): Låt verka under några minuter i det utspädda blekmedlet, utan att gnugga. Skölj rikligt. Rost: Rengör med hjälp av syntetiskt rengöringsmedel och oxalsyra, skölj sedan rikligt. Fett, bläckpenna, filtpenna: Gnugga lätt med en trasa indränkt i lacknafta. Skölj rikligt.

UNDERHÅLLSANVISNINGAR:

Använd ej acetone och lösningsmedel med klor (t.ex.: trikloretylen). Använd aldrig vax eller glasbildande fernissa.

BYT UT STAVARNA:

Skär ut ett hörn på staven som ska bytas, dra ut staven genom att börja detta hörn, sätt en ny stav på plats genom att först placera fjädrarna under de andra stavar och koppla sedan fast den med en klubba.

YTTERLIGARE INFORMATION:

Fogarnas slutliga öppning mellan stavar är ett naturligt fenomen i och med att produkten åldras och erfordrar inte reparation.

4 – GARANTI FÖR SENSO CLIC

Senso Clic-stavarna är garanterade mot alla tillverkningsfel från och med deras inköpsdatum. Reklamation ska riktas till den återförsäljare som sålt produkten, tillsammans med motsvarande kassakvitto. Golvläggning på underlager täcks ej av garantin.

Denna garanti täcker alla onormala försämringar av denna produkt, under förutsättning att Senso Clic-stavarna uteslutande används i bostadsutrymmen för privat och icke-professionell användning, och har lagts och underhållits i enlighet med anvisningarna.

Den täcker byte, med undantag för kostnader för upptagning och nyläggning, av Senso Clic-

stavar som befunnits defekta, mot Senso Clic-stavar från sortimentet som fanns på reklamationens inlämnandedag i motsvarande eller liknande kvalitet. Den täcker inte normalt slitage av stavar, felaktig golvläggning eller felaktigt underhåll, felaktig eller onormal användning, repor, användarfel eller -slarv, i synnerhet slag, fallande föremål, fläckar, brännmärken från cigarett eller övrigt, eller skador som uppstått på grund av storm eller eldsvåda. Denna garanti ska gälla med förbehåll för nationella lagar med avseende på garantier som tillverkaren ska ge för denna typ av produkt, om sådana finns.

Made in France

Gerflor sa - Z.I. du bois des lots
26130 Saint-Paul-Trois-Châteaux
FRANCE

www.gerflor.com

Gerflor[®]